

**PE**  
PROJET  
ÉDUCATIF  
2023-2027

ÉCOLE  
PRIMAIRE  
**JEAN-  
DUCEPPE**



**École Jean-Duceppe**

Apprendre, c'est grandir ensemble



*Agir*  
**ENSEMBLE**

Centre  
de services scolaire  
des Affluents

Québec 

# But du projet éducatif

L'école Jean-Duceppe est fière de vous présenter son projet éducatif, qui est issu d'une concertation et de la participation des différents acteurs de l'école. Ce projet éducatif définit les orientations, les objectifs et les cibles à atteindre en vue de soutenir la réussite éducative de ses élèves.

## Encadrements légaux

Certains aspects de la démarche d'élaboration du projet éducatif découlent de dispositions stipulées dans la Loi sur l'instruction publique (LIP). Les éléments prescrits sont les suivants:

- Les modalités d'élaboration, le contenu, l'échéancier de travail, la transmission, la diffusion et l'évaluation du projet éducatif (LIP, articles 37, 37.1, 74 et 75 pour les écoles et articles 97.1, 97.2, 109 et 109.1 pour les centres d'éducation des adultes ou de formation professionnelle);
- La cohérence entre les orientations ou les objectifs du projet éducatif et ceux du plan d'engagement vers la réussite du centre de services scolaire (LIP, articles 37 et 97.1);
- Les modalités visant la coordination de la démarche de planification stratégique entre les établissements d'enseignement, le centre de services et le ministère de l'Éducation du Québec (LIP, articles 209.2 et 459.3).

Cette démarche fait référence au plan stratégique du MEQ, au plan d'engagement vers la réussite du centre de services scolaire et au projet éducatif des établissements d'enseignement.

## Notre mission

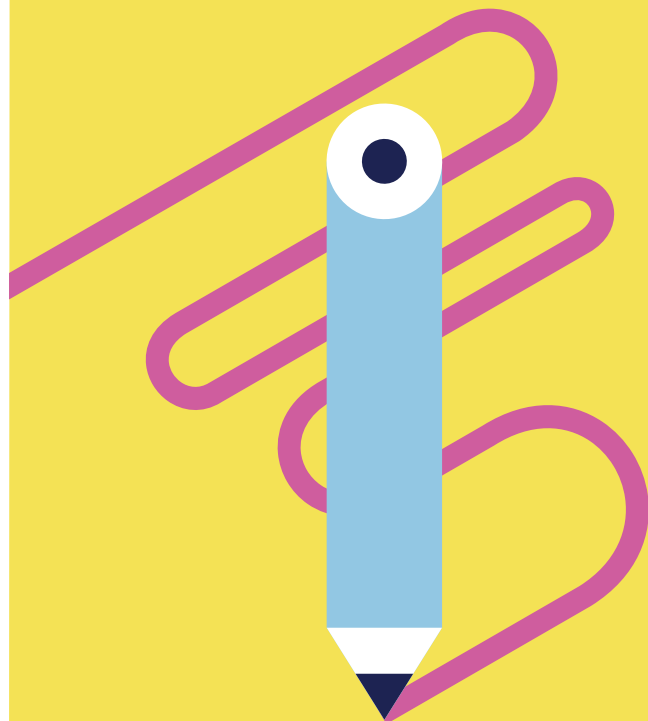
L'école Jean-Duceppe a pour mission, dans le respect du principe de l'égalité des chances, d'instruire, de socialiser et de qualifier les élèves, tout en les rendant aptes à entreprendre et à réussir un parcours scolaire. Elle réalise cette mission dans le cadre de son projet éducatif.

## Nos valeurs

Le respect, l'autonomie et la persévérance sont le moteur de nos actions.

## Notre vision

Tous les acteurs visent à développer la réussite personnelle de l'élève.



# Environnement interne

## PORTRAIT STATISTIQUE DES EFFECTIFS SCOLAIRES

L'école Jean-Duceppe accueille 425 élèves du préscolaire à la 6<sup>e</sup> année en classe ordinaire. Les élèves de 6<sup>e</sup> année bénéficient de deux programmes d'enrichissement, soit un programme d'enrichissement en anglais ainsi que le projet SAM, valorisant la pratique du sport, de l'art et du multimédia. L'art dramatique et les arts plastiques y sont aussi enseignés à tous les niveaux. Le service de garde offre un programme d'activités très variées.

La clientèle de l'école est diversifiée. En 2022, 40,90% des élèves étaient issus de l'immigration de 1<sup>er</sup> ou de 2<sup>e</sup> génération. Ces familles ont des origines diversifiées, provenant de plus de 30 pays différents, avec une forte représentation de l'Afrique du Nord ainsi que des Antilles et des Bermudes. La grande majorité de ces familles parlent le français à la maison (91,49%) et ont le français pour langue maternelle (89,4%).

La plupart de nos élèves sont des marcheurs. Un peu plus de la moitié des élèves fréquentent le service de garde de manière régulière et près de 300 élèves bénéficient du service du dîner.

## PERSONNEL SCOLAIRE ET ENVIRONNEMENT ÉDUCATIF

Le personnel œuvrant dans le milieu est impliqué dans la vie scolaire des jeunes et se tient à jour au chapitre des pratiques pédagogiques. Il est composé d'une cinquantaine de membres d'expérience qui ont à cœur d'agir en prévention et en collaboration sur les différents aspects de notre milieu. Les intervenants de l'école accordent une grande importance à l'apprentissage des langues ainsi qu'au besoin de bouger des enfants.

Depuis 2016, l'équipe-école a instauré un projet intensif en anglais (PEPALS) pour une classe de 6<sup>e</sup> année selon la formule de 5 mois/5 mois. Les

élèves doivent répondre à certains critères pour être sélectionnés. En 2018, le programme Sports, Arts et Multimédia (SAM) a été introduit pour les autres groupes de 6<sup>e</sup> année.

Les enseignants travaillent en collaboration avec l'orthopédagogue en sous-groupes, en classe et tous veillent à répondre aux besoins des élèves. À différents moments de l'année, des entretiens de lecture sont réalisés afin d'ajuster l'enseignement. Les enseignants de l'école enseignent l'écriture cursive à tous les élèves, et ce, dès la première année.

L'équipe-école croit en l'enseignement des comportements attendus et ce, dans toutes les aires de vie de l'école. La présence de l'équipe de techniciens en éducation spécialisée (TES) dans les îlots favorise la prévention et l'intervention rapide et efficace. Le code de vie ainsi que la démarche de résolution de conflit sont harmonisés pour tous les intervenants. Nous observons, à l'évaluation des plans de lutte contre l'intimidation et la violence des dernières années, que la gestion des conflits et la gestion de classe nécessitent un investissement de temps et d'énergie grandissant.

Pour répondre aux besoins changeants des élèves, divers moyens ont été mis en place, dont du tutorat à tous les niveaux. De plus, l'organisation physique de la cour d'école a été revue et une classe extérieure a été installée.

Nos élèves et le personnel sont impliqués dans la vie scolaire. Différentes activités sont organisées tout au long de l'année. L'équipe des Géants rayonne dans l'école ainsi que dans le centre de services scolaire. Ces activités se vivent autant à l'école lors des récréations qu'en parascolaire. Afin d'impliquer tous les types d'élèves, une équipe d'anges leaders (5<sup>e</sup> et 6<sup>e</sup> années) est aussi formée pour animer des jeux pour les petits dans la cour. D'autres élèves sont formés pour être des médiateurs et aider les autres à intégrer les bonnes pratiques en gestion autonome des conflits. Les élèves peuvent aussi développer leurs habiletés créatives dans la ligue d'improvisation.


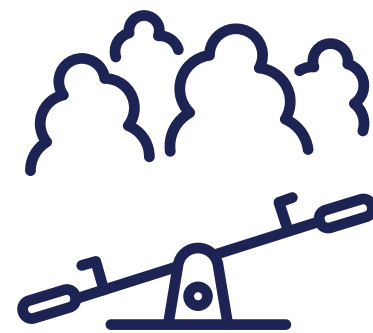


## Environnement *externe*

L'école Jean Duceppe se situe dans une banlieue au nord de Montréal. L'indice du milieu socio-économique (IMSE) est 2, ce qui est considéré comme favorisé.


Notre personnel a l'opportunité de collaborer avec l'équipe multidisciplinaire du CSSDA ainsi que plusieurs intervenants d'organismes externes tels le CISSS, Le Bouclier et la CREDEL. La bibliothèque de Repentigny propose une belle offre de services avec son Crélab, ses animations en classe et le Fouineur dont nous bénéficions annuellement. Le Service de la sécurité publique nous offre aussi des animations de prévention dans le cadre de son programme sociocommunautaire.

Les parents de nos élèves sont présents auprès de leurs jeunes. Le taux de participation lors des rencontres de plans d'intervention ou d'enseignants est très élevé. Plusieurs parents et grands-parents participent aussi à nos activités ponctuelles. Cependant, nous constatons une plus grande difficulté à recruter des bénévoles pour des tâches plus régulières (organisme de participation des parents, conseil d'établissement, bibliothèque, etc.).




### Forces

- Taux de réussite en compétence assurée au sommaire des compétences en français au 2<sup>e</sup> et au 3<sup>e</sup> cycle est au-dessus de celui du CSSDA
- Taux de réussite en compétence assurée au sommaire des compétences en mathématique au 2<sup>e</sup> et au 3<sup>e</sup> cycle est au-dessus de celui du CSSDA
- Taux réussite de la compétence assurée (74% et plus) à l'épreuve du MEQ et au sommaire de l'année au 2<sup>e</sup> cycle à la compétence Lire et à la compétence *Écrire*
- Bonne participation et implication des parents lors de projets ponctuels, de plans d'intervention et de rencontres de parents
- Personnel impliqué et engagé dans la réussite et dans la vie scolaire de nos élèves



### Zones de *vulnérabilité*

- Taux de réussite en 2<sup>e</sup> année au sommaire de mathématique, qui est inférieur à celui du CSSDA
- Au 1<sup>er</sup> cycle et au 3<sup>e</sup> cycle, l'écart entre la réussite en compétence assurée des garçons et des filles en français lecture est significatif depuis les dernières années
- Au 1<sup>er</sup> cycle et au 3<sup>e</sup> cycle, l'écart entre la réussite en compétence assurée des garçons et des filles en français écriture, qui est significatif depuis les dernières années
- Comportements langagiers et physiques entre les élèves et face aux intervenants





# Enjeux, orientations et objectifs



## ENJEU

La compétence assurée  
chez les garçons

## ORIENTATION

Adopter dans tous les établissements, des pratiques évaluatives intégrées au processus d'apprentissage afin qu'elles soient véritablement en soutien au développement des compétences de nos élèves

## OBJECTIF

Augmenter la proportion de garçons qui ont une compétence assurée ou marquée (74 %) au sommaire de la compétence *Écrire* au 3<sup>e</sup> cycle. de 64 % à 72 % d'ici 2028

## ENJEU

La compétence assurée  
chez les garçons

## ORIENTATION

Adopter dans tous les établissements, des pratiques évaluatives intégrées au processus d'apprentissage afin qu'elles soient véritablement en soutien au développement des compétences de nos élèves

## OBJECTIF

Augmenter la proportion de garçons qui ont une compétence assurée ou marquée (74%) au sommaire de la compétence *Utiliser un raisonnement mathématique* au 3<sup>e</sup> cycle, pour qu'elle passe de 64 % à 72 % d'ici 2028

## ENJEU

Le milieu de vie sécuritaire  
et positif

## ORIENTATION

Assurer des environnements favorables au développement du sentiment de bien-être du personnel et de tous nos élèves afin de soutenir ces derniers dans leur réussite éducative et leur persévérance scolaire

## OBJECTIF

Augmenter les actions favorisant le sentiment de bien-être et permettant de diminuer la violence physique ou verbale à l'école d'ici 2028

**PE**  
PROJET  
ÉDUCATIF  
2023-2027

*Agir*  
**ENSEMBLE**